



Webová stránka: www.glosrasac.org

Telefonní číslo: 01452 305421

GRASAC (Gloucestershire Rape and Sexual Abuse Centre, centrum pro oběti znásilnění a sexuálního zneužívání v hrabství Gloucestershire) nabízí bezpečné, důvěrné a specializované služby pro osoby jakéhokoli pohlaví v hrabství Gloucestershire, které se staly obětí sexuálního násilí. Obětem traumatu poskytují terapeutickou podporu v jakémkoli bodě jejich cesty k uzdravení. Jejich služby zahrnují specializovanou individuální podporu obětem sexuálního násilí, posttraumatickou stabilizaci, facilitované skupinové programy, online průvodce svépomocí a školení.



Webová stránka: www.gloscounselling.org.uk

Telefonní číslo: 01453 766310

E-mail: info@gloscounselling.org.uk

Ve spolupráci s organizací **Gloucestershire Counselling Service** (GCS) nabízí také přístup k poradenství a terapii typu EMDR. Jejich přístup je soucitný, zaměřený na oběti a bezpečnost a emocionální pohodu. Organizace GRASAC přijímá doporučení prostřednictvím svých webových stránek. Odborníci vás mohou doporučit nebo nasměrovat a oběti se mohou také samy přihlásit s vědomím, že se každému dostane odborné, ucelené podpory šité na míru individuálním potřebám.



Webová stránka: www.letstalkwell.org.uk

Telefonní číslo: 01594 372777

Mobil: 07520 634063

Email: hello@letstalkwell.org.uk

Poradenství a podpora pro děti a mladé osoby ve věku 9–25 let

Poradenství: obraťte se na poradce po telefonu, prostřednictvím textového chatu nebo přímo přes video či osobně ve škole nebo na vysoké škole nebo na jiném vhodném místě v blízkosti vašeho bydliště.

INTER-ACT: Série tří živých online sezení, která vám pomohou naučit se nové způsoby, jak zvládat obtížné myšlenky a pocity a jak dělat více toho, co je pro vás důležité.

Talk Well Chat: Zavolejte nebo pošlete živou zprávu jejich přátelským, vyškoleným členům týmu o čemkoli, co vás trápí.

First Step Session (FSS): Jednorázové sezení zaměřené na řešení – ideální volba, pokud se potýkáte s konkrétním problémem a chcete si pomoci ujasnit, co chcete změnit nebo co dělat dál.

Program Let's Talk Well také nabízí podporu rodičům a pečovatelům prostřednictvím skupinové práce a linky důvěry pro rodiče a pečovatele.

Nahlášení napadení

Hlášení můžete podat na tísňovou linku **999**

nebo na netísňovou linku **101**.

Navštivte webové stránky Gloucestershire Constabulary.

www.gloucestershire.police.uk

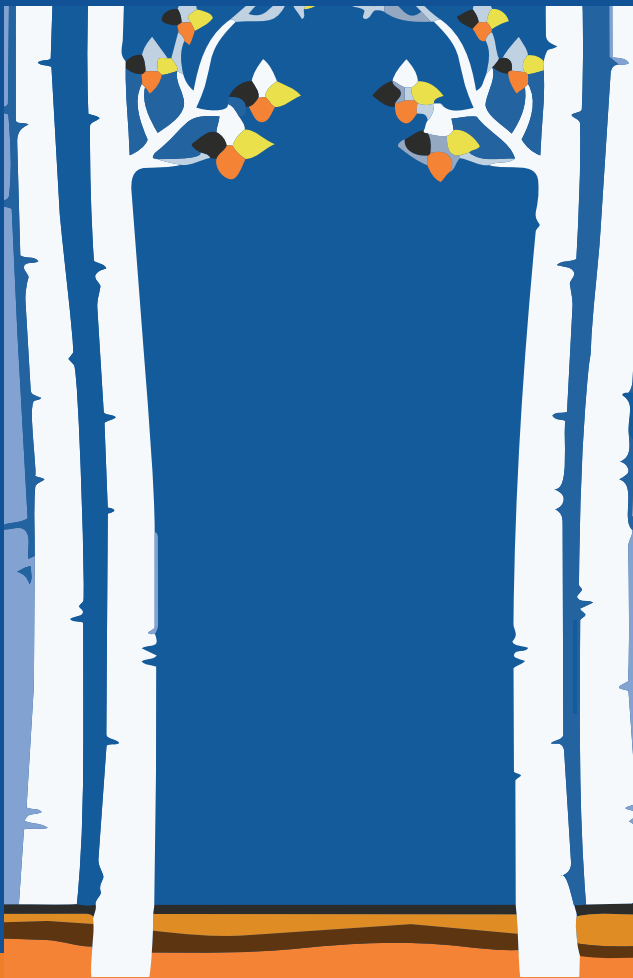


Kodex práv obětí (VCOP)

Všechny oběti trestných činů, bez ohledu na to, zda se obrátily na policii či nikoli, mají řadu práv, která jsou uvedena v Kodexu práv obětí.

Podrobnosti naleznete na webu: <https://www.gov.uk/government/publications/the-code-of-practice-for-victims-of-crime/code-of-practice-for-victims-of-crime-in-england-and-wales-victims-code>





Kde získat podporu pro oběti sexuálního násilí v hrabství Gloucestershire

Platí od roku 2026

First Light



Gloucestershire Rape
and Sexual Abuse Centre
here for you

GCS
GLOUCESTERSHIRE
COUNSELLING SERVICE



HopeHouse
Sexual Assault Referral Centre

let's
talkwell
BARNARD'S

Co je to sexuální násilí?

Sexuální násilí je jakýkoli nechtěný sexuální akt nebo chování, ke kterému dochází bez souhlasu. Zahrnuje sexuální napadení, obtěžování a nátlak a může zahrnovat kontaktní i nekontaktní sexuální zneužívání.

Příklady kontaktního sexuálního zneužívání nebo znásilnění:

- Nežádoucí doteky nebo osahávání
- Znásilnění nebo pokus o znásilnění (zasunutí penisu do pochvy, konečníku nebo úst bez vašeho souhlasu).
- Sexuální napadení (jakýkoli nechtěný dotek sexuálního charakteru, včetně líbání, hlazení, šťouchání atd., nebo vložení jakéhokoli předmětu či části těla do vaší pochvy nebo konečníku bez souhlasu).
- Sexuální zneužívání v dětství (jakákoli sexuální aktivita, ke které došlo v dětství).
- Sexuální zneužití osobou v nadřazeném postavení (např. požadavek sexu za povýšení nebo navázání nevhodného vztahu učitele s žákem).
- Sexuální nátlak nebo zneužívání (použití přesvědčovacích technik nebo výhrůžek, abyste se zapojili do jakéhokoli typu sexuálního chování).
- Sexuální násilí v partnerských vztazích.

Příklady nekontaktního sexuálního zneužívání:

- Navazování vztahu na internetu (budování důvěry s úmyslem zneužít dítě).
- Vyhrožování sdílením snímků sexuálního charakteru
- Obnažování (ukazování intimních částí těla bez souhlasu)
- Šmírování (sledování jiných osob, když jsou nahé nebo provozují sexuální aktivitu).
- Sexuální obtěžování nebo nevyžádané zprávy sexuálního charakteru
- Nucení ke sledování pornografie
- Obtěžující otázky týkající se sexu
- Pronásledování
- Vyhrožování sexuálním násilím.

Dostupná podpora

Níže je uveden seznam agentur, na které se může oběť sexuálního násilí obrátit. Abyste mohli využít jejich služeb, NEMUSÍTE kontaktovat policii.



Webová stránka: www.hopehouse.nhs.uk

Nepřetržitá poradenská linka: 0300 421 8400

E-mail: hopehouse.sarc@ghc.nhs.uk

Hope House Sexual Assault Referral Centre (SARC) je důvěrná služba v hrabství Gloucestershire, která kromě lékařské péče poskytuje emocionální a praktickou podporu všem, kdo se stali obětí sexuálního napadení nebo znásilnění.

Podpora je přizpůsobena individuálním potřebám a klienti si mohou zvolit, v jakém rozsahu budou službu využívat.

Doporučení využít centrum Hope House SARC může poskytnout policie nebo jiní odborníci. Kontaktovat centrum SARC můžete také přímo a domluvit si schůzku bez zapojení policie. Centrum SARC navíc nabízí informace a podporu přátelům a rodinným příslušníkům.

Pokud jste se vy nebo někdo z vašich známých stali obětí sexuálního napadení nebo znásilnění, kontaktujte prosím centrum SARC prostřednictvím nepřetržité poradenské linky na čísle 0300 421 8400. Chcete-li nahlásit nežádoucí chování jménem někoho jiného, musíte nejprve získat souhlas dané osoby.

Pokud k napadení došlo v nedávné době, je důležité se ozvat co nejdříve. Může to usnadnit shromáždění důkazů s DNA a zdokumentování způsobené újmy na zdraví. Můžete si také promluvit s vyšetřovatelem sexuálních trestných činů ohledně lékařské péče.

Pokud k napadení došlo před více než 10 dny, stále se můžete obrátit na nepřetržitou poradenskou linku. V případě potřeby můžeme požádat odborníky o vyplnění formuláře pro odborné doporučení.

First Light



Webová stránka www.firstlight.org.uk/our-services/gloucestershire-isva-service/

Telefonní číslo: 01452 222352

Služba ISVA je otevřená pro každého.

Organizace First Light a Barnardo's spolupracují, aby zajistily, že každá osoba postižená sexuálním zneužíváním nebo násilím bude mít přístup k potřebné podpoře.

Jejich služby jsou zde pro všechny:

Děti, dospělí a lidé všech pohlaví a etnik.

Dostane se vám důvěry, vyslechnutí a podpory.

Jak vám mohou pomoci?

Služba ISVA (Independent Sexual Violence Advisor, nezávislý poradce pro sexuální násilí) poskytuje důvěrnou a nezávislou podporu osobám, které v nedávné době nebo v minulosti zažily sexuální zneužívání nebo sexuální násilí a oznámily incident policii.

Služba ISVA je nezávislá na policii a dalších orgánech.

Nabízí individuální praktickou a emocionální podporu, ale není to poradenská služba.

Váš poradce/poradkyně ISVA bude vaším jménem spolupracovat s institucemi v rámci systému trestní justice i širšího společenství, aby mohl/mohla vypracovat plán podpory šitý na míru vašim individuálním potřebám a okolnostem.

Organizace First Light a Barnardo's podporují také osoby, které incident nenahlásily, ale zvažují své možnosti. Jejich poradci/poradkyně ISVA s vámi proberou vaše možnosti a pomohou vám pochopit, jak se mohou uplatnit ve vaší situaci.

Podpora je k dispozici všem obětem, včetně těch, které zažily nekontaktní sexuální trestné činy, jako je zneužívání na internetu, obnažování nebo šmírování.

Ať už jste prožili jakoukoli zkušenost, pracovníci ISVA jsou vám k dispozici, aby vás vyslechli, podpořili a vedli.